

SMART HEIM NAVI START GUIDE BOOK

スマートハイムナビ スタート・ガイドブック

パナソニック製 HEMS版

スマートハイムナビの
すべてがこの1冊に

永久保存版

使いはじめ、使いこなすに、
まずはこちらをご覧ください。

SEKISUI
積水化学工業株式会社
住宅カンパニー
www.sekisuiheim.com

本カタログ掲載の商品・部品・部材の色柄や色調などは、印刷のため実物とは多少異なる場合があります。
また改良を目的として、予告なく表示・仕様などを変更する場合がありますので、ご了承ください。
本カタログの内容を、著作権法で認められる場合を除き、著作権者の承諾なしに無断で転載・複製等
(コピー、スキャン、WEB・SNSへのアップロード、動画内での活用等)することを禁じます。

10091
2015.08-8000-14

Build a good life

エネルギー自給自足を、目指すために。

地球温暖化や資源枯渇への対策として、
エネルギーの大切さが、ますます注目されている今。
普段の暮らしで使うエネルギーをできるだけ自らまかなうことが、
これからの住まいに求められています。
太陽光発電などで創った電気を蓄電池に貯めて、夜も使用することで、
エネルギー自給自足型^{*}の生活を目標とします。

省エネ

しかし、1日に必要なエネルギーをまかなうには、
「電気の無駄使い」をできるだけ無くすことが不可欠です。
その実現のためには、スマートハイムナビの存在が欠かせません。
スマートハイムナビがあれば、日々の自宅の電気の使い方が分かり、
改善の仕方までしっかりとサポートするので、エネルギーを効率的に活用できます。

さあ、これからの住まいにふさわしいエネルギーの使い方を目指して、
今日から、スマートハイムナビのある暮らしをはじめませんか。

^{まかな}
※すべてのエネルギーを賄えるわけではありません。電力会社から電力を購入する必要があります。

もくじ

| | | |
|---|---------------------|----|
|  | はじめに | 3 |
| | 基本性能を理解しよう。 | |
|  | 電力の見える化と制御 | 8 |
| | 電力の使い方を知り、賢くコントロール。 | |
|  | コンサルティングと見守り | 24 |
| | 電力を賢く使い、安心して暮らす。 | |
|  | Q & A | 35 |
| | よくあるご質問にお答えいたします。 | |

スマートハイムナビが、エネルギーとの関わり方を変える。

省エネ

住まいの電気の使い方を総合的にサポートするスマートハイムナビ。便利で経済的、そして、環境にもやさしい毎日がはじまります。



消費電力量がいつもより多いわね。電気の節約が必要だわ。



一般的な住宅

つい使い過ぎてしまうエアコン。どれくらい電気を使っているか分からないから心配で…。



快適エアリーやエコキュートを AI スピーカーで操作したり、外出先からアプリで操作もできて便利ね。
※対象の機器や操作内容には制限があります。



一般的な住宅

節電したいけど、いちいち細かい操作するのが面倒。それにエアコンの消し忘れも心配だわ…



今月は家電の電気代が多いわ。アドバイスを参考にして、“衣類乾燥機の使用時間”を変えてみようかしら。



一般的な住宅

省エネしたいのに具体的に何をすればいいのかわからないわ…。



スマートハイム FAN が見守ってくれるから、毎日、安心して過ごせるわ。

※異常の検知・検出はスマートハイムナビで計測できる事項に限られます。また電気代等の補償をするものではありません。(機器は別途保証があります。)



一般的な住宅

太陽光発電がしっかり発電しているか心配だわ…。

実際に使う前に、基本の仕組みや設定方法を理解しよう。

1日の流れに沿って、実際にスマートハイムナビを使いこなそう。



6:00

スマートハイムなら朝起きる前から快適。快適エアリーが動き出し、寒い朝も、足元からじんわり暖めます。



8:00

太陽が昇ってきたら太陽光発電の状態をチェック。

■専用モニター画面



●リアルタイムで発電や消費電力が分かる

詳しくは13ページへ

太陽の力で、たっぷり発電できているわ。この調子。この調子。



9:00

エアコンや照明を音声で一括操作できる*1ので朝の忙しい時間帯でも支度が楽に。



エアコンや照明などをAIスピーカーからまとめてOFF! *1



*1 対象の機器や操作内容には制限があります。また事前にアプリのダウンロードや設定が必要です。

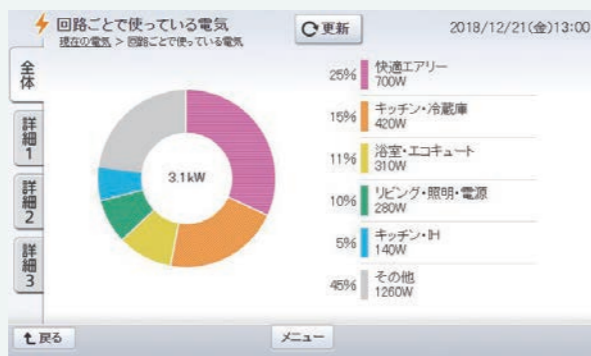
詳しくは21ページへ



13:00

昼食の後片付けの時間。キッチンでどれくらい電気を使っているか、確認してみよう。

■専用モニター画面



●回路ごとの使っている電力量が分かる

詳しくは13ページへ

食洗機の乾燥機能を使ったら、消費電力の値が上がったわ。こんなに電気を使うなんて、知らなかった。



15:00

ひと仕事終わったら、ちょっと休憩。今月の電力収支を確認しよう。

■スマートハイムFANサイト画面



●今月の電力収支が分かる
※収支がプラスにならない場合もあります。

詳しくは27ページへ

今月は電気代17,000円のプラス収支。*貯金して何に使おうかなあ。



17:00

外出中でも、宅配ボックスに荷物が届いたら、スマートフォンにお知らせ。

外出先でも宅配ボックスに荷物があることが分かる。



家に近づいたら再度お知らせ。



※スマートハイムナビ対応の宅配ボックス及び宅配ボックス用センサー送信機(別途費用発生)が必要です。
※事前にスマートフォンに専用アプリ「スマートHEMSサービス」(無料)のダウンロード及び設定が必要です。

詳しくは18ページへ

取り忘れを防ぎます



18:00

家に近づいたら、お風呂を沸かすか確認。帰宅後すぐにお風呂に入れます。



※スマートハイムナビ対応のエコキュート及び対応するアダプタ(別途費用発生)が必要です。
※スマートフォンの位置情報設定で、アプリに位置情報の利用が許可されている必要があります。
※浴槽に人がいないことを確認し、浴槽の栓のし忘れに注意してください。また連続して2回お湯はり操作を行うと機種によってはお湯はりが2回行われる場合があります。

詳しくは18ページへ



22:00

1日の終わりに、わが家の省エネ度を確認。問題点を見つけよう。

■スマートハイムFANサイト画面

基本レポート 月別



月別で電力データを確認できる

基本レポート 月別消費電力削減チャレンジカレンダー



前年同月の消費電力量と比較できる

消費電力がなかなか前年実績ラインを下回らないなあ。原因は何だろう？

休日に電気を多く使っている。原因はこれか。

詳しくは29ページへ



COLUMN

進む見える化。インターネットとモノの融合へ。

インターネットオブシングス(IoT)という言葉をご存知でしょうか。簡単に言うと、私たちの周りにある家電、自動車などあらゆる「モノ」をインターネットにつなげることで、新しいサービスを提供する仕組みを言います。

例えば、冷蔵庫が開けっ放しになっていると手元のスマートフォンに警告が来たり、スマートフォンでお風呂のお湯を沸かしたり、家の鍵の開閉状況の管理ができるといったことです。今後、1人住まいの親の安全を確認する新たな方法ともなり得ます。旅行先で玄関や窓のカギを閉めたか心配することもなくなります。

このように設備がインターネットとつながっていくことで、スマートハイムナビによるサービスも、今後一層できることが広がっていきます。

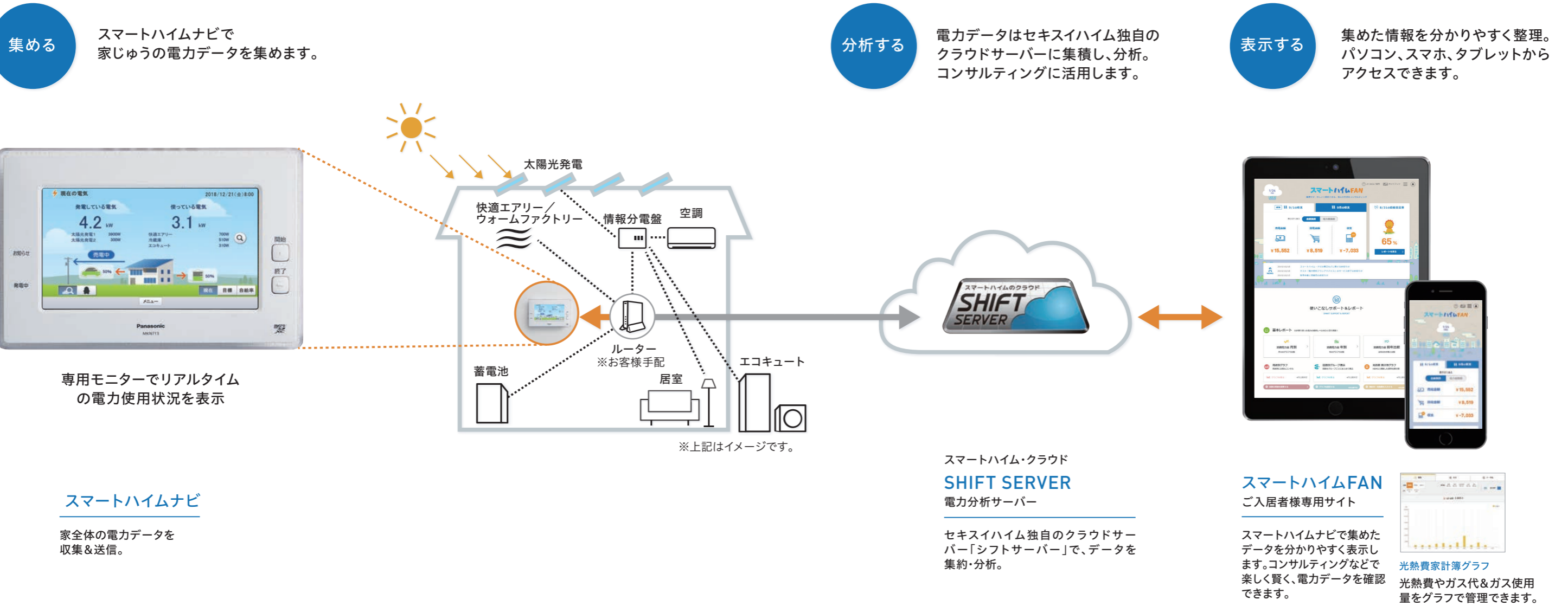
電力の見える化と制御

電気の使い方を知り、賢くコントロール。

電気を効率よく使うには、どこに無駄があるかを把握し、こまめにコントロールすることが大切。スマートハイムナビなら住まいの電力消費を簡単に把握でき、声やスマホやリモコンなど様々な方法で機器のコントロールが可能です。スマートハイムナビを使いこなして便利で省エネで快適な住まいを実現しましょう。

スマートハイムナビ(HEMS)の仕組み・基本性能を理解しよう。

スマートハイムナビで集めた家じゅうの電力データは、セキスイハイムの独自サーバーでしっかり管理・分析し、省エネコンサルティングサービス等に活用します。



スマートハイムナビで集めたデータを毎日の暮らしでご利用いただけるように、「スマートハイムFAN」が整理してご提供します。



前日や今月の電力量の収支が分かる。

売電と買電の差を簡単に確認できます。前日と今月で表示可能です。



毎日の電力量データをグラフで表示

消費電力量を月ごと、日ごとのグラフにして前年と比較。毎日の電力消費の傾向が分かります。



省エネと光熱費削減のためのアドバイスを提供

無駄の無い電力消費のためのアドバイス。用途別にご提供することが可能です。

注意

※ スマートハイムナビ等のご利用には、ブロードバンドインターネット(固定回線)への常時接続と初期設定作業、お客様ご手配によるインターネット回線の開設、ブロードバンドルーターの準備、設定等が必要です。本製品の故障・不具合・誤動作等、通信ができずに発生した損害、蓄積された履歴データ・設定データの消失に伴う損害、サービスを利用したこと又は利用できなかったことに伴い発生した損害につきまして、当社は一切の責任を負い兼ねます。
 ※ 当社は、本サービスの提供を終了することがあります。本サービスの終了に伴い発生する損害につきまして、当社は一切の責任を負い兼ねますので、予めご了承ください。

詳しくはP25-34へ▶

スマートハイムナビとスマートハイムFANの機能を把握しよう

スマートハイムナビ(専用モニター) 電力データを直接表示。詳しく確認することが可能。
 スマートハイムFAN(ポータルサイト) 電力データを分析し、分かりやすく役立つ情報として表示。

| | スマートハイムナビ(専用モニター) | スマートハイムFAN |
|------------------|-------------------|------------|
| 瞬間値(現在の電力) | ○* | — |
| 消費電力量グラフ(日・月・年別) | ○* | ○ |
| ソーラー売買状況 | ○ | ○ |
| 機器操作 | ○ | — |
| コンサルティング | — | ○ |
| 設備見守り | — | ○ |

※詳細表示

導入準備(お引き渡し後からの流れ)

ご利用開始にあたり事前にお客様にご準備頂くもの

- ブロードバンドインターネット固定回線(IPv4)
- ルーター
- ハブ※
- LANケーブル※

※必要なLANポート数は販売会社にご確認ください。

必要に応じてご用意いただくもの

- スマートフォン
- AIスピーカー

※対応するAIスピーカーには制限があります。

ご利用いただけるルーターの条件

- プライベートIPアドレスを複数(接続機器台数分)付与できるもの(DHCP機能を有するもの、同時接続数に制限が無いもの)
- ブロードキャストフィルタ設定などがなく、機器間の通信ができるもの

1~3の設定が分からない場合

1~3の設定動画を以下サイトにてご紹介しています。
ご不明な場合はご参照ください。

https://fan-navi.smart-heim.com/pub/setup_movie/

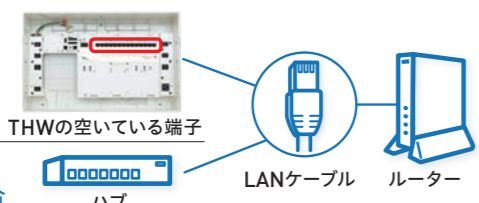


▲設定動画はこちら

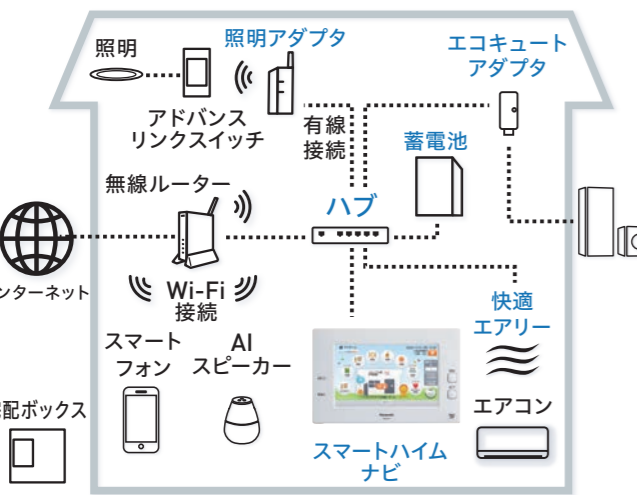
※一部の回線事業者のルーターには、左記条件を満たしていない場合があります。
その場合、左記条件を満たすルーターを別途ご用意いただき、回線事業者のルーターに接続してご利用ください(P36参照)。

1. セットアップ(ご利用いただくにあたり必要な作業につきましては電話サポートにてご案内いたします。)

STEP 01 ルーターとハブをLANケーブルで繋がります。THWとは情報配線システムのことです。「TEL用分配器とスイッチングハブ」「TV用分配器」「TV用プースター」を組み合わせているものです。ご不明の場合は販売会社へお問い合わせください。



STEP 02 ハブとスマートハイムナビ、および関連機器をLANケーブルで繋がります。



※上記はイメージです。

STEP 03 快適エアリー/ウォームファクトリー/エアコン/エネファーム/エコキュートをご採用の場合は、以下の設定が必要です。

※必ずインターネット開通後に行ってください。(開通前に行くと「U8」エラーが表示されて操作できなくなります。)

快適エアリーの場合

[メインリモコン]

- 1 運転切替 を約5秒間押ししてください。「1」と表示されます。
- 2 △▽ を押して表示番号を「26」にしてください。
- 3 -/+ を押して設定内容を「on」にしてください。
- 4 確定 を押ししてください。
- 5 運転切替 を約5秒間押ししてください。

ウォームファクトリーの場合


[メインリモコン]

- 1 おでかけ(オフ) を約5秒間押ししてください。「1」と表示されます。
- 2 △▽ を押して表示番号を「10」にしてください。
- 3 -/+ を押して設定内容を「on」にしてください。
- 4 確定 を押ししてください。
- 5 おでかけ(オフ) を約5秒間押ししてください。

エアコン、エネファーム、エコキュートの場合

メーカーごとに設定方法が異なります。詳細はお使いのエアコン、エネファーム、エコキュートの取扱説明書をご参照ください。

STEP 04 スマートハイムナビ画面に下記マークが出ていることを確認してください。



接続が完了するとこのマークが表示されます。

STEP 05 関連機器がスマートハイムナビと連携されていることを確認してください。

■専用モニターにて以下の順番で2ヶ所確認してください。

- 1 「メニュー」▶「機器登録・設定」▶「連携機器登録」▶「特小無線機器一覧/削除」
- 2 「メニュー」▶「機器登録・設定」▶「連携機器登録」▶「有線/無線LAN機器一覧/削除」

繋がらない場合は、P36のQ5「機器の正しい接続方法」をご覧ください。
※2021年11月ファームウェア更新後の操作手順です。ファームウェアのバージョンにより操作手順が異なる場合があります。

2. スマートハイムナビに連携した機器をスマートフォンで使う

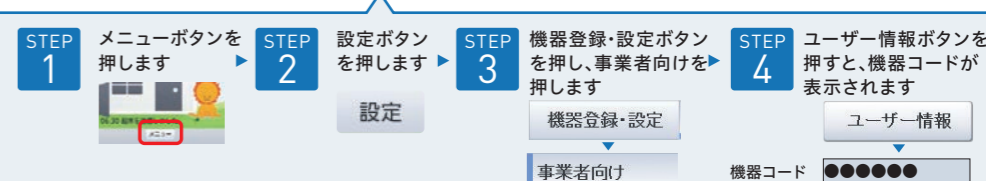
! スマートフォンからできること 見える化、遠隔操作、お知らせ機能 ※対象の機器には制限があります。

- 1 スマートフォンに「スマートHEMSサービスアプリ」をGoogle Play またはApp Storeからダウンロードしてください。
※スマートHEMSサービス 対応OS:Android 6.0~12、iOS 14~15(2023年6月時点)
- 2 スマートフォンをスマートハイムナビと同じルーターにWi-Fiで無線接続してください。
※スマートフォンによって設定方法が異なります。お使いのスマートフォンの取扱説明書をご確認ください。
- 3 「CLUB Panasonic ID」でアプリにログインしてください。まだお持ちでない方は「CLUB Panasonic」サイトにて会員登録を完了してください。
⚠ 悪用防止のため2段階認証の設定を推奨いたします。
※アプリ上の手順に従い登録ください。
- 4 登録したID/パスワードでログイン後、ニックネーム、機器コード、アクセスパスワードを入力し、「登録」をタップしてください。
- 5 「スマートHEMSサービス」のトップ画面(タイムライン)が表示されると完了です。
※発行された「確認コード」をP38のメモ欄に記入してください。

※「CLUB Panasonic ID」でのログイン以前より、スマートスピーカーを連携使用されていた方は再度設定が必要となります。

機器コードなどお客様情報の確認方法

スマートハイムナビモニターより、「メニュー」▶「設定」▶「機器登録・設定」▶「事業者向け」▶「ユーザー情報」の順で確認できます



※詳細はパナソニック株式会社ホームページ「『スマートHEMSサービス』アプリの使い方」をご覧ください。
※2023年6月ファームウェア更新後の操作手順です。ファームウェアのバージョンにより操作手順が異なる場合があります。

3. コンサルティングのご利用

スマートハイムFANサイトの登録が必要となります。詳細はP25・26をご参照ください。

4. スマートハイムナビに連携した機器をAIスピーカーで使う

! AIスピーカーからできること 音声操作

機種によって手順が異なります。下記のAIスピーカー設定手順ページをご覧ください

<https://www2.panasonic.biz/jp/densetsu/aiseg/smartspeaker.html>



※URLは変更になる場合がございます。繋がらない場合はパナソニック株式会社ホームページより「AiSEG2」のページを検索してご確認ください。
※「スマートHEMS」、「AiSEG」は、パナソニックグループの登録商標です。
※AIスピーカーでの操作は、その対象の機器や機能に制限があります。

電気の使用状況を専用モニターで確認しよう。

スマートハイムナビ モニター画面(マイホーム画面)

スマートハイムFAN入口

コンサルティングサービスを利用するにはこちらからアクセスしてください。

お知らせランプ

ファームウェア更新時やメッセージ受信時等で点灯。エラー、アラーム等で点滅。

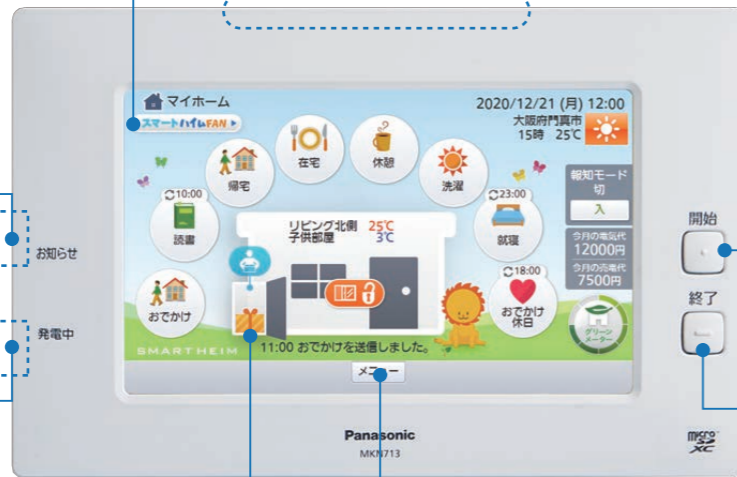
発電中ランプ

発電中に点灯。

宅配通知

宅配ボックスに宅配便が届くとお知らせ。(対応する宅配ボックスご使用時のみ)

メニューボタン



インジケーター

月間目標値に対する電力使用量の割合を表します。
 0~59%: 緑
 60~99%: 緑+橙
 100%~: 緑+橙+赤

開始ボタン

操作をはじめるときやマイホーム画面に戻るときに押してください。

終了ボタン

操作が終わるときに押してください。

ファームウェアの更新方法に関しては以下のサイトをご参照ください。

<https://www2.panasonic.biz/jp/densetsu/aiseg/original/smart-heim/>

時間ごとの電力推移を確認する

発電量・買電量・売電量・使用電力量等をグラフで表示します。

期間別表示
日/週/月/年ごとに選んで表示可能



電力量/円 切替

電力量や円換算した表示に切替可能
 ※料金単価設定をしていない場合は、表示単位が表示されません。

表示項目の切替

確認したい項目を選んで表示可能

瞬間値を確認する

現在の消費電力量を部屋別・機器別にチェックしよう

現在の太陽光の発電量を表示



現在の使用電力量を表示

電気自動車の電池残量を表示

ペンギンのイラストで瞬間値を表示

回路ごとに使っている電気を円グラフで表示

蓄電池の電池残量を表示



スマートHEMSサービスアプリでも電気の使用状況を確認できます。

電気使用量を表示する



※予め「スマートHEMSサービス」アプリのダウンロード及び設定が必要です。
 ※画面は予告なく変更になる場合があります。

スマートフォンから使用状況を確認

グリーンメーターで、わが家のエネルギー自給自足率を確認しよう！

グリーンメーターのゲージ変化で、どれだけ自然エネルギーで暮らせているかを見える化。
クリーンかつエネルギー自給自足型の暮らし*が実感できます。

※すべてのエネルギーを^{まかな}賅えるわけではありません。電力会社から電力を購入する必要があります。エネルギー自給自足型の暮らしは環境に優しい住まいを目指す暮らしのため、太陽光発電の売電価格やご契約されている電力プランにより、光熱費の負担が増す可能性があります。

見える化 スマートハイムナビ(HEMS)モニターに現在の自給自足率を表示



日々、エネルギー自給自足型*の暮らしが実感できる。

グリーンメーターコラム

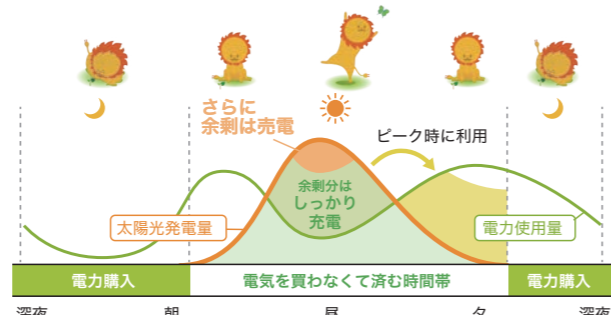
自給自足率 家庭で消費する電力のうち、太陽光発電で賅っている*割合です。
*発電を自家消費した電力と、発電を蓄電池に充電し使った電力



電気の流れと自給自足率

- 発電+放電より電力使用量が少ない → みらいおんが踊っています
- 発電+放電より電力使用量が多い → みらいおんが座っています
- 発電がない+蓄電池残量がない → みらいおんが寝ています

※電力会社との取り決めにより、蓄電池は放電中に常時微量電力を買っています。



※積雪地においても、グリーンメーターはご使用いただけますが、運転モードが「グリーンモード多雪」になります。詳しくは販売会社担当者にお問い合わせください

●グリーンメーターは、蓄電池のグリーンモードを設定されている方が対象となります。グリーンモードの簡単な説明と蓄電池の運転モードについては「蓄電システム操作ガイド」をご確認ください。



アクション グリーンメーターを参考にわが家のエネルギー自給自足率をアップしましょう。

ACTION 01 電気の使用時間帯をシフトしましょう

発電した電気が余っている昼間 → **たくさん使う**

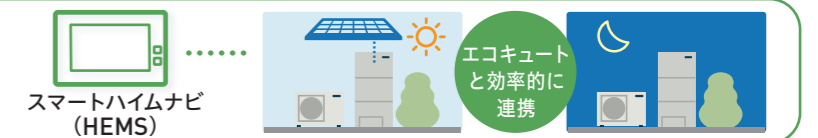
発電がない夜間 → **消費を減らす**

みらいおんが踊っているときは、電気をもっと使って大丈夫

みらいおんが寝ているときは、明日の昼にできることは明日に

自給自足率を更にするためにスマートハイムナビとエコキュートの連携機能を活用しましょう。

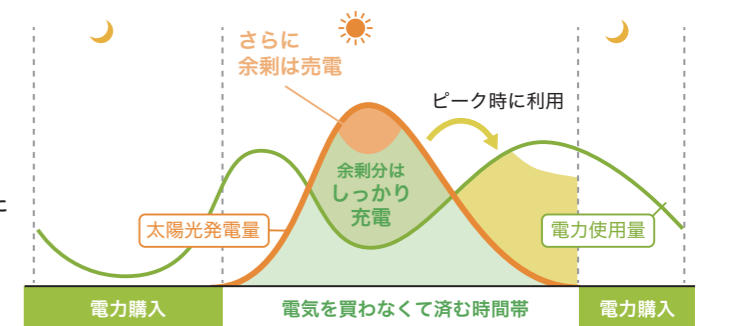
詳しくは21ページへ



ACTION 02 発電した電気がどのくらい余っているかを確認しましょう

電気が余っているときは売電します。スマートハイムナビで、前日までの売電量を確認してみましょう。

発電した電気が余る量は、天候や自宅で使用した電力によって、日ごとに変わります。



深夜 朝 昼 夕 深夜

※積雪地においても、グリーンメーターはご使用いただけますが、運転モードが「グリーンモード多雪」になります。詳しくは販売会社担当者にお問い合わせください

ACTION 03 効果を確認しましょう

電気を買う量が減っていると、自給自足率が向上していることがわかります。スマートハイムナビのグラフで、買電量を確認しましょう。ホーム画面から、



の順で表示できます。

※天気により発電量が変化するため、使った電力量が同じでも買電量が変化します。電力会社との取り決めにより、蓄電池放電中は常時微量の買電が発生します。

確認する期間が選べます



水色の折れ線グラフが、前日や前週を示すので、比較できます*

できるだけ電気を買わない暮らしへ賢くエスコート。

機器をコントロールしよう。

機器の詳細は以下のサイトにてご確認ください。
<https://www2.panasonic.biz/jp/densetsu/aiseg/original/smart-heim/>



対応機器

快適エアー、ウォームファクトリー、エアコン、エコキュート、電動シャッター、照明、宅配ボックス、エネファーム、天井埋込形空気清浄機等

※一部機能は別途専用アダプタが必要です。 ※対象となる機器や機能には制限があります。
 ※2023年12月時点。

専用モニターから機器をコントロールしよう

モニター操作

機器をまとめて操作する場合(シーン制御)

ボタン一つで一括操作

スマートハイムナビの画面にあるシーンをタップして実行します。例えば「帰宅」シーンをタップしてください。

※シーンの名称は事前に設定された名称になります。

まとめて操作(シーン制御)する 機器の設定方法

「機器コントロール」をタップします

設定する「シーン」をタップします

「設定」をタップします

シーン名称を設定
 音声操作時の発話に使用
 詳しくは21ページへ

アイコンを設定
 マイホーム画面に表示されるアイコンになります。

開始タイミングを設定
 シーンを開始するタイミングをボタンを押したときまたは「時刻」で指定できます。

機器を設定
 シーン設定する機器を選択できます。

機器を個別に操作する場合

個別に細かい操作

「機器コントロール」をタップします

設定したい機器の「個別」をタップします

「詳細操作」をタップします

設定を変更し、「設定送信」をタップします

「スマートHEMSサービス」アプリ機能

外出先から機器をコントロールしよう

※予め、「スマートHEMSサービス」アプリのダウンロードと設定(P12)が必要です。

スマホ操作

スマートフォンから機器操作

「コントロール」をタップします

使用するシーンをタップします

シーン操作例

個別機器操作例

GPSと連動して機器をコントロールしよう

自宅に近づいたら/離れたらスマートフォンにお知らせ

「暮らし支援」をタップします

家から離れるとシーン制御をプッシュでお知らせ。エアコンや照明の消し忘れを防止

外出シーンお知らせ設定
 ON/OFF切り替え
 お知らせ距離の設定
 シーンを選択

帰宅シーンお知らせ設定
 家に近づくときシーン制御をプッシュでお知らせ。お風呂のお湯はりを外出先から行えます

荷物取り忘れお知らせ設定
 宅配ボックスに荷物がある場合に家に近づくときお知らせ

※詳細はパナソニック株式会社ホームページ「『スマートHEMSサービス』アプリの使い方」をご覧ください。
 ※画面は予告なく変更になる場合があります。

スマートハイムナビの防犯機能を活用しよう

システム全体と機能概要

窓や玄関ドアの施錠／解錠を確認しよう

- ・施錠状態を確認。
- ・電気錠の施錠を操作。
- ・施錠状態をまとめて確認。
- ・電気錠の施錠を操作。



窓施錠開閉見守り システム

在宅時
スマートハイムナビから施錠状態をまとめて確認可能。

外出時
スマートフォンのGPSと連動して、家から離れたタイミングで窓の鍵の閉め忘れをお知らせ。

外出中
報知モードを使うと、留守中に窓の鍵が開くとプッシュ通知でスマートフォンへお知らせ。

電気錠-HEMS連携

在宅時
スマートハイムナビから施錠状態をまとめて確認。施錠の操作も可能。
AIスピーカーで音声での施錠も可能。

外出中
スマートフォンで施錠状態をいつでも確認でき、外出先から施錠もできる。
報知モードを使うと、留守中に電気錠が開くとプッシュ通知でスマートフォンへお知らせ。

スマートハイムナビのモニター画面の見方と設定概要

2020/12/21 (月) 12:00
大塚地区
15時 25℃
報知モード 入

報知モードの入/切状態を表示。ここで入/切状態を切り替えます。

報知対象を設定します。

センサーの電池残量を表示します。

電気錠の施錠状態を表示。ここで施錠ができます。

報知対象ごとに報知モードの入/切状態を表示します。

窓施錠開閉センサーが取り付けられた窓の施錠／解錠状態を表示します。

「スマートHEMSサービス」アプリ画面の見方と設定概要

報知モードの入/切状態を表示。家から離れたときに報知モードが「切」になっていたらスマートフォンへお知らせします。

電気錠の施錠状態を表示します。

窓の施錠／開閉状態を表示します。

報知モード「入」にここで設定可能。※「切」設定はアプリからできません。

外出中に電気錠が施錠されてなければ、ここで施錠ができます。※解錠はできません。

※この製品はGPS機能と連携します。スマートフォンの位置情報設定でアプリに位置情報利用が許可されている必要があります。プッシュ通知が来る距離は設定した値から前後する可能性があります。
※この製品は、いわゆる「無締まり」を報知・連絡するための機器であり、盗難・犯罪防止機器、災害防止機器ではありません。製品の動作の正常・異常にかかわらず、犯罪・事故が発生した場合の損害については、当社は一切責任を負いかねます。
※ AIスピーカーでの操作は、その対象の機器や機能に制限があります。

その他 便利な機能

AIスピーカーを使って音声で機器をコントロールしよう

| | | | | | | |
|---|--|--------------------------------|-------------------------------|---|----------------------------|----------------------|
| AIスピーカーからできる主なこと ※2023年12月時点。 | 快適エアリー 運転モード切替、設定温度変更※1 | ウォームファクトリー 運転 ON/OFF | エアコン 運転モード切替、設定温度変更 | 照明 (調光あり) ON/OFF (調光なし) ON/OFF | エコエコート お湯はり自動/停止 | 電動シャッター 開閉 |
| | ※1 全系統一括の操作 ※2 対象の機器や機能には制限があります。専用アダプタが必要な場合があります。 ※3 事前に設定が必要です。 | | | | | |

AIスピーカーへの話しかけ方の例

Google アシスタント搭載AIスピーカーを利用した個別操作 ※名称は事前に設定された文言をご使用ください。

OK Google, “快適エアリー”を消して → “快適エアリー”を消す、この操作を実行してもよろしいですか? → はい。 → わかりました。“快適エアリー”をOFFにします。 → OFF! エアコン

快適エアリーの音声操作方法

- 主電源 ON/OFF : 『OK Google, “快適エアリー”をつけて/消して』※2
- 運転モード切替(冷房/暖房/除湿(中)) : 『OK Google, “快適エアリー”を 冷房/暖房/除湿 にして』※2
- 温度設定(16℃~30℃) : 『OK Google, “快適エアリー”を 16℃~30℃ にして』※2

ウォームファクトリーの音声操作方法

- 運転ON/OFF 『OK Google, “ウォームファクトリー”をつけて/消して』※3

※2 モニターにて、快適エアリーのゾーン名称を「快適エアリー」と設定する必要があります。
 ※3 モニターにて、ウォームファクトリーの系統名を「ウォームファクトリー」と設定する必要があります。
 ※ 会話例は一例です。AIスピーカーの仕様により、変更される場合があります。また、他の表現でも操作できたり、名称によっては正しく音声認識されない場合があります。
 ※ Google, Google アシスタント, Google PlayはGoogle LLCの商標または登録商標です。

他のAIスピーカー対応機器の発話方法や注意事項はパナソニック株式会社ホームページをご参照ください。

<https://www2.panasonic.biz/jp/densetsu/aiseg/smartspeaker.html>



※ URLは変更になる場合がございます。繋がらない場合はパナソニック株式会社ホームページより「AiSEG2」のページを検索してご確認ください。

天気予報をもとに湯沸かしをコントロールしよう

翌日の天気予報をチェックし、天候に合わせて湯沸かしの量を自動で制御。創った電気を賢く使い、節電をサポートします。

対応機器 **エコエコート(パナソニック製、積水ホームテクノ製)**
 ※対象機器には制限があります。また専用アダプタが必要な場合があります。

翌日が晴れなら

夜間の沸き上げ量を減らす

夜間減らした分を翌日の発電で沸き上げ

天気が急変し、発電量が不足した場合は蓄電電力で沸き上げサポート ※蓄電池のある場合

※1) 翌日の天気予報が「晴れ」の時間帯で発電量を予測し、使用電力量と沸き上げに必要な電力量が発電量でまかなえると判断した場合に実施されます。不足する場合、実施しません。 ※2) 夜間と翌日の沸き上げ量は、エコエコートで判断します。また、エコエコートの使用電力量の計測が必要です。 ※3) パナソニック製エコエコートの「ソーラーチャージ」、もしくは積水ホームテクノ製エコエコートの「ソーラーモード」設定をOFFにしてください。OFFにしないと機能が正常に動作しません。 ※4) 余剰電力が湯沸かしに必要な電力に加えて0.3kWh以上あると予測される必要があります(ただし、必要な電力は接続している機器や状態によって異なります。)

スマートハイムナビ画面から設定します

「設定」をタップします

「モード・シーン」をタップ

「太陽光活用モード」をタップします

1 太陽光活用モードを「する」を選びます
 2 「決定」をタップします

※2021年11月ファームウェア更新後の操作手順です。ファームウェアのバージョンにより操作手順が異なる場合があります。

非常時に備えて、蓄電池の気象警報連動を設定しておこう

大雨や暴風などの警報が発令されると蓄電池が停電に備えて自動で充電を開始。万一の際の電力利用もさらに安心です。

対応機器 **蓄電池(京セラ製12kWh、ニチコン製4/4.9/8/9.9/12kWh)**
エコエコート(パナソニック製、積水ホームテクノ製)
電動シャッター(ハイム:HALPサッシの電動シャッター(YKK AP製)) ※2023年12月時点。

※カタログ値であり、実際に使える容量とは異なります。

大雨や暴風の警報発令

蓄電池を自動で充電※1※2
 エコエコートを沸き上げ※3
 電動シャッターを自動で閉める※4

台風・雷雨・洪水警報

SAFETY

※1 事前に設定が必要です。
 ※2 停電が早期発生した場合等により、満タンまで充電されない場合がございます。余剰電力がある場合は余剰電力を活用し、充電します。余剰電力がない場合は電力会社から購入した電力を充電します。
 ※3 パナソニック製または積水ホームテクノ製のエコエコートが対象です。この機能を使うには、エコエコート本体費用とは別に費用がかかる場合があります。
 ※4 中継器の購入が必要です。通風電動シャッターは対象外です。遠隔操作、気象警報連動の自動操作にて、挟まれや閉め出しの恐れがあります。メーカーの取扱説明書の注意事項をよく理解いただいた上で使用ください。

スマートハイムナビ画面から設定します

「設定」をタップします

1 「停電・火災・非常設定」をタップします
 2 「気象警報連動」をタップします

1 気象警報連動を「する」を選びます
 2 連動させる警報の種類を選択します
 3 蓄電池、エコエコート、シャッターの「変更」をタップして設定を変更します。
 4 「決定」をタップします。

※2021年11月ファームウェア更新後の操作手順です。ファームウェアのバージョンにより操作手順が異なる場合があります。

非常時の設備の使い方を確認しよう

「スマートハイムFAN」をタップします

「太陽光」「太陽光+蓄電池」お住まいのタイプに合わせてタップします

停電時の備え方等の情報が表示されます

家族の帰宅をプッシュ通知でお知らせ

子ども部屋などの電気使用量が増えると「在宅」と判断して、スマートフォンにお知らせします。

※通知は約15分程度かかります。ただし、インターネット環境の状況によりそれ以上遅延する場合があります。また電気使用量が少ない場合には、お知らせされないことがあります。

※予め、「スマートHEMSサービス」アプリのダウンロードと設定(P12)が必要です。

※画面は予告なく変更になる場合があります。

1 「暮らし支援」をタップします
 2 「帰宅チェック」をタップします
 3 「設定」をタップします。

■対象回路(ブレーカー)設定

■帰宅予定時間帯設定

帰宅通知画面に表示する回路(ブレーカー)を最大4回路まで選んで「確認」をタップします。

曜日を選択して、「開始時間」と「終了時間」を設定し、「保存」をタップします。



COLUMN

枯渇する資源。今、求められるエネルギーシフト。

世界の人口は、2050年までに90億人を突破すると予想されています。化石燃料の採取可能年数はあと100年前後とされていますが、この速さで人口増加が進めばその年数がさらに短くなる可能性もあります。

日本のエネルギー自給率はわずか9.6%*。東日本大震災以降、化石燃料への依存が進み、電気代は上昇中。また、再生可能エネルギーの固定価格買取制度の見直しも問われており、自宅で創った電力を自宅で使う時代が近づいています。

今、エネルギー問題は世界も日本も「待ったなし」。世界規模でエネルギー資源の節約が叫ばれている今こそ、太陽で創ったエネルギーの有効活用が必要です。

※IEA「World Energy Balances 2018」

コンサルティングと見守り

電力を賢く使い、安心して暮らす。

毎日の電力データを、お客様邸の過去の実績と比べることで、現在の省エネレベルが「どの程度か」を把握。効率よく電力を使うためのアドバイスも提供。さらに、太陽光発電などの普段操作しない機器が、万が一故障しても、スマートハイムナビなら独自のサーバー（SHIFT）を通して連携している機器を“見守り”しているので、故障を発見でき、安心です。

スマートハイムFANサイトを使ってみよう

ご不明の場合は以下のサイトにアクセスしてください。
設定の様子を動画でご紹介しています。
https://fan-navi.smart-heim.com/pub/setup_movie/



スマートハイムFANサイトはセキスイハイムにお住まいの方専用の情報サイトです。

スマートハイムFANサイトで出来ること

| | | | |
|---|---|---|--|
| <p>知る 電力の見える化</p> <p>今までどのように電力を使ってきたかがわかります</p> | <p>教わる コンサルティング</p> <p>消費傾向を把握し、省エネのアドバイスを受けられます</p> | <p>気づく お役立ち情報</p> <p>省エネのヒントや解決策など、様々な情報が得られます</p> | <p>安心する 設備見守り</p> <p>太陽光発電などの機器が万一故障しても、発見してお知らせします</p> |
|---|---|---|--|

スマートハイムFANのはじめかた

STEP 01 マイホーム画面より「スマートハイムFAN」をタップします。



「スマートハイムFAN」をタップ

STEP 02 二次元コード画面が表示されるのでスマートフォン/タブレット等で読み込みます。



スマートフォンで二次元コードを読み込む

※初めてご使用いただく場合は必ず二次元コードからサイトにアクセスして会員登録を行ってください。

STEP 03 スマートフォン/タブレット等にスマートハイムFANログイン画面が表示されます。

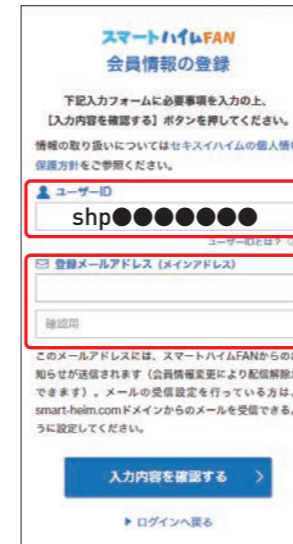


2回目以降はこちらからログイン

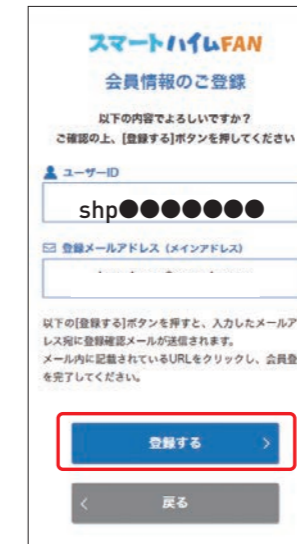
初回はここから新規登録

STEP 04 へ

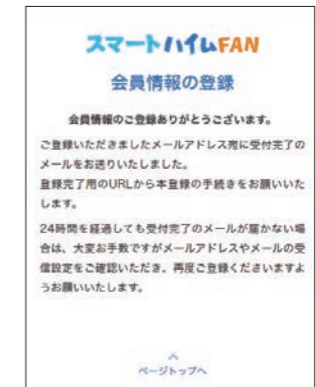
STEP 04 新規会員登録/パスワードをお忘れの方 画面サービスが表示されます。
※P12で作成した「サーバーサービス」や「スマートHEMSサービスアプリ」のID、パスワードとは異なります。



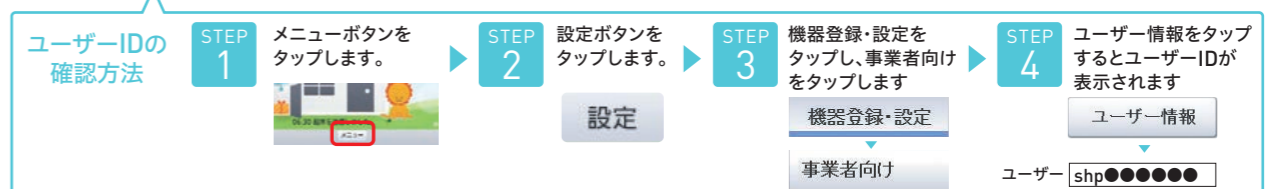
ユーザーID、メールアドレスを入力



確認の上「登録する」をタップ



受付完了のメールをお送りします。
24時間を経過しても受付完了のメールが届かない場合は、ユーザーIDとメールアドレスをお確かめの上、再度ご登録ください。



※2021年11月ファームウェア更新後の操作手順です。ファームウェアのバージョンにより操作手順が異なる場合があります。

STEP 05 ご登録いただいたメールアドレス宛の受付完了メールを確認、URLから登録完了ページへ

会員登録受付メール

To: {登録されたメールアドレス}
From: スマートハイムFAN <xxxx@xxxx.xx>
Subject: 【スマートハイムFAN】会員登録を受け付けました

スマートハイムFANにご登録いただきありがとうございます。
(このメールは配信専用のアドレスで配信されています。)
会員登録を完了するには、以下のURLから画面を表示してください。

<https://fan-navi.smart-heim.com/account/p=XXXX>

このURLの有効期限はYYYY年MM月DD日HH時mm分までとなっております。
本登録を完了しないまま有効期限を過ぎますと、仮登録内容は消去されます。

※このメールに心あたりのない場合は、本メールの破棄をお願いいたします。

※スマートハイムナビ一台につき、ご登録いただけるアカウントは一つです。

STEP 06 パスワード登録画面でパスワードを設定して登録完了します。



お気に入りに登録しておく
毎日のチェックが便利です。

まずは、スマートハイムFANの画面を見てみよう。

各種設定が完了したら、早速スマートハイムFANのTOP画面をチェック。
まずは、どんな機能があるのか、全体像を把握しましょう。

スマートハイムFAN機能一覧(パソコンで見た場合)

- 1 日付**
本日の日付を表示します。
- 3 電力の情報**
前日の電力状況・電力収支を見ることができます。
前日の電力収支
前日の「売電-買電」を計算した値を表示します。金額換算・電力量換算で表示を切り換えられます。



今月の総電力収支
今月の「売電-買電」の累計です。金額換算・電力量換算で表示を切り換えられます。



- 2 機器の使い方**
スマートハイムナビや蓄電池などの機器の使い方に困ったらこちらをクリック。取扱説明書などをダウンロードできます。
- 4 自給自足率の表示**
1日の中で太陽光発電でまかなえた消費電力の割合を表示します。
- 5 お知らせ**
セキスイハイムからのお知らせが表示されます。

- 6 使いこなしサポート&レポート**
スマートハイムFANで提供している、コンサルティングサービスの一覧です。

基本レポート
ご自宅で消費した電力が一目でわかるグラフです。月別のグラフと年別のグラフが表示できます。前年比較のグラフでは、前年に比べてどのくらい省エネできたか見ることができます。

用途別グラフ
冷暖房、エコキュート、家電照明・その他の3つの電力使用用途に、消費電力のグラフと、省エネアドバイスを表示します。

回路別グループ表示
スマートハイムナビで電力データを取得している回路を自由にグループ分け。グループ別に指定した期間中の消費電力量や電気料金を確認できます。

光熱費家計簿グラフ
スマートハイムナビの実測データと連動した光熱費家計簿です。電気・ガス・トータル3種類の金額を確認できます。

スマートフォン用画面

スマートフォンで簡単に確認可能です。

わが家の電力データを分析して、日々のエネルギーの使い方を変えてみよう。

より詳細な内容はWEBにて、ご説明いたします。
<https://fan-navi.smart-heim.com/aut/about/?r=basic&t=manual&p=1>



電力データを去年の実績と比較し、省エネアドバイスを提供します。
 グラフ表示することで省エネの達成度や日々の電力使用パターンを把握できます。

万単位の蓄積データが支える
 セキスイハイムだからこそ、
 高精度なコンサルティング

過去数万邸に及ぶ電力データを蓄積。地域、使用設備、
 家族構成など、細かくパターン分けして分析していま
 す。信頼できるバックデータがあるからこそ、精度の高
 いコンサルティングが可能になります。



知りたい!に答える豊富なコンテンツ

メニュー一覧ページ



まずはじめに。
 全体の使用傾向を確認。

月別グラフ
 電力データを比較。わが家の
 省エネレベルが分かります。

年別グラフ
 毎月の省エネポイントをアド
 バイス。具体的なアクション
 へ導きます。

さらに詳しく!
 用途別にデータをチェック。

用途別グラフ
 冷暖房、エコキュート、家電照明・その他の3
 つの用途別に電力データを分析。電力の無駄
 を細かく特定できます。

**回路別
 グループ表示**
 回路をまとめて表示することでグループごと
 の光熱費管理がスムーズになります。

こまめにチェック!
 光熱費を簡単に管理。

**自給自足率
 レポート**
 自給自足の暮らしに
 どれだけ近いかわかります。

**光熱費
 家計簿グラフ**
 HEMSのデータを自動で入力。
 光熱費の管理が簡単にできます。

前年比較
 去年の自分と比較可能。省エ
 ネの達成度を実感できます。

Check Report | さまざまな方法で電力データをコンサルティング

月別・年別グラフ

ご自宅の省エネ達成度を簡単
 に把握できます。

月別・年別・前年比較の切り換えができます。

その日節電できたか、
 使い過ぎかが分かる!

省エネ達成度合を3段階のメダルで評価。節電で
 きたかどうか簡単にわかります。

曜日による生活パターンの違いから、
 光熱費への影響などが分かる

カレンダー上に毎日の成績をメダルで表示する
 ので、休日と平日のメダル判定の違いなど、ご自
 宅の傾向がひと目でわかります。
 ※メダルの判定はデータが1年間蓄積される2年
 目以降に行われます。

省エネのために具体的に
 何をすればいいかが分かる

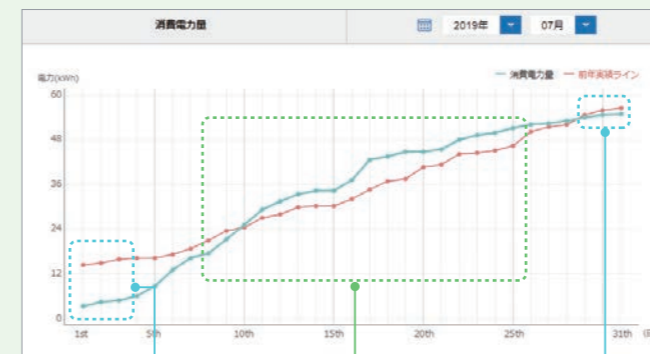
年別グラフでは具体的な省エネアドバイスをご提供し
 ます。次月からの対策ポイントが分かるので、日々の電
 力使用を改善していくことが可能です。



前年比較グラフ

1年前の自分と比較。見えない課題を発見できます。

極端な電力の使い方をしている日を比較対象から
 除くことで、平均的な電気の使い方を比較できます



CHECK 1 消費電力が少ない
 日は旅行など長期
 外出の「非日常的
 な日」。

CHECK 3 非日常的な日を除いた日は分
 析対象となる「日常的な日」。こ
 ちらが前年度より少なければ、
 省エネが達成されています。

CHECK 2 消費電力が多い日
 は、来客などがあっ
 た「非日常的な日」。

分析レポートや省エネアドバイスも提供。

グラフを
 分析し、
 原因などを
 想定します。

中央値付近は、前年と変わら
 ない値になっています。
 ただし、消費電力の多い側は
 前年より少なく、少ない側は
 前年より多くなっています。

分析結果を
 もとに、改善
 策を提案。

自給自足率 レポート

自給自足の暮らしに
 どれだけ近いかわかります。



日ごと・月ごとの
 自給自足率がわかります
 過去の自給自足率の結果を日毎・
 月ごとのグラフで表示します。

アドバイス
 自給自足率をアップさせるため
 のアドバイスを掲載しています。

光熱費 家計簿グラフ

光熱費の管理が簡単にできます。



光熱費やガス代&
 ガス使用量を
 グラフで管理

電気の使用量や電気
 代をスマートハイムナビの
 値から自動反映。月ごと
 にグラフ管理が可能です。
 ガス会社から送付される
 使用量や代金を入力する
 こともできます。

※設備見守りエラー時は、コンサルティングが出来ない場合があります。
 またエラー解消後は一定期間正常なデータを蓄積後にコンサルティングが始まります。

用途別グラフ

冷暖房、エコキュート、家電照明・その他のコンサルティングの切り換えはこちら。

機器別の電力消費傾向、省エネ具合を簡単に把握できます。

冷暖房、エコキュート、家電照明・その他別に、月ごとの消費電力をグラフで表示します。

機器別に電力消費の傾向を分析することで、「快適エアリーの電源ONは割安な深夜電力の時間帯に」など、具体的な省エネ行動がしやすくなります。



それぞれの機器に対して、何をすれば省エネできるかが分かります。

季節や時期にあわせて毎月更新される省エネテクニックと、年間を通じておすすめの省エネテクニックを表示します。「夏休みで家にいる時間が増える場合は、快適エアリーの推奨運転モードの設定がおすすめ」など、実践できるアドバイスが満載です。

4月

今月のおすすめ省エネテクニック

入学、入社、新学期、転勤など、新生活の時期。1年の省エネ行動を見直す良い機会です。また、地域によっては暖かい日も増えてきます。家電や設備の温度設定なども見直しましょう。

冷蔵庫と壁とのスペースをあける

推奨度 ★★★

冷蔵庫は壁に密着させると、密着させた面からの熱の発散が妨げられるため、熱の発散効率が落ち、余分な電力を消費してしまいます。取扱説明書を参照して十分スペースを確保しましょう。

温水洗浄便座の設定を見直す

推奨度 ★★★★★

ふだんなかなか見直すことは少ないかもしれませんが、省エネ効果が期待できます。設定温度を下げる、省エネモードにする、使わない時にフタを開けるなど効果的ですので、この機会に実施しましょう。

温水洗浄便座の電源を切る

推奨度 ★★★★★

さらに、電源を切ってしまうことで、省エネが期待できます。(利用にストレスを感じる時は無理せずできる範囲で実施してください)

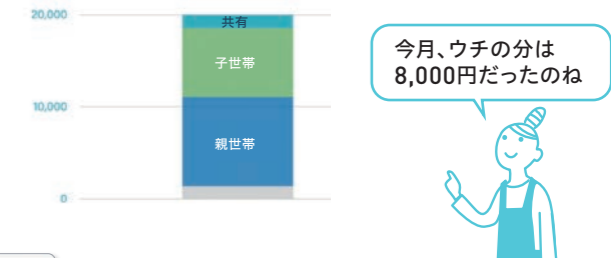
回路別グループ表示

回路グループごとに消費電力や電気代が一目で分かるから、たとえば親世帯と子世帯の電気代分担が簡単に。



各世帯でどれくらい使っているか一目で分かります。

グループごとの消費電力や電気代がグラフで可視化。たとえば親世帯と子世帯がそれぞれどのくらい使っているかが一目瞭然にわかります。



※世帯別のコンサルティングはできません。

実際に分担する電気代も確認できます。

グループごとの詳細な電気代もすぐに確認可能。発電による売電を加えた場合と加えない場合に分けて、それぞれ確認できます。

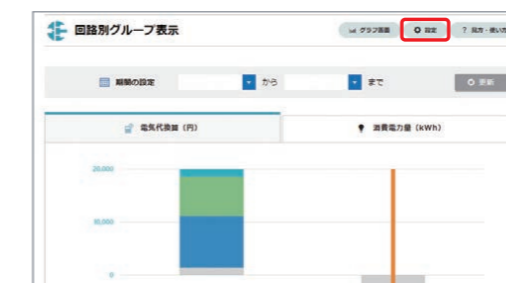
| | 発電による売電を加えない場合 | | 発電による売電を加えた場合 | |
|-----|----------------|------|---------------|----|
| | 電気代 | 比率 | 電気代 | 比率 |
| 共通 | 1,000円 | 3% | 0円 | 0% |
| 子 | 2,000円 | 4.7% | 0円 | 0% |
| 親 | 10,000円 | 30% | 0円 | 0% |
| 未設定 | 1,000円 | 3% | 0円 | 0% |
| 家全体 | 20,000円 | — | 10,000円 | — |

親子で気を遣わずに生活できる!

電気代の分担が簡単にできます

設定の方法は?

各回路のグループを設定すれば、すぐに使用できます。



グループの設定画面



安心して暮らせるように、日々、住まいを見守っています。

スマートハイムFANの充実サポート

スマートハイムFANが設備機器の異常を発見してお知らせします。*

※異常の検知・検出はスマートハイムナビで計測できる事項に限られます。また電気代等の補償をするものではありません。(機器は別途保証があります)

例えばこんな時でも、しっかり対応いたします。



太陽光発電システム

太陽光発電システムがいつのまにか、発電していない…。

※発電量をチェックして検出します。(積雪期を除く)



蓄電池システム

蓄電池の放電量が極端に小さくなってしまった…。

※充電可能量をチェックして検出します。



通信環境

スマートハイムFANの分析が使えない。

※通信が途絶えると検出します。

分析

セキスイハイム独自の蓄積データ
セキスイハイム独自のシフトサーバーでエラーの種類を判定します。



検知

エラー検知



スマートハイムナビを通してつねに状況をチェック。機器の異常を検知します。

※異常の検知・検出はスマートハイムナビで計測できる事項に限られます。また電気代等の補償をするものではありません。(機器は別途保証があります)

連絡

※異常が見つかった場合、ご連絡いたします。



もしものときは、さまざまな方法でお知らせ！

セキスイハイムからご連絡



セキスイハイムから、お電話等でご連絡いたします。

登録メールアドレスへご連絡



スマートハイムFANサイトに登録済みのメールアドレスへエラー内容を自動配信いたします。

※通信環境の異常を検知した場合のみ。

スマートハイムFANを通してご連絡 ※2020年12月現在は、通信環境の異常を検知した場合のみ

● トップページでのお知らせ



正常な場合

設備の確認 エラー検知なし
1日1回、自動点検いたします。検知された場合はこちらに内容が表示されます

異常な場合

設備の確認 エラー検知あり
スマートハイム・ナビ通信エラー
検分電圧 通信エラー
快速エラー 通信エラー
確認・対処方法はこちらをご覧ください

分かりやすくアラート表示。何かあった時でも、すぐにお知らせ。トップ画面から確認できます。

・通信環境エラー通知のお知らせが届いた場合はLANケーブルの接続確認、ルーターの再起動をお願いします。ご不明点は下記お問い合わせ窓口にご連絡ください。
・サーバー等の障害発生時、スマートハイムナビ、スマートハイムFANのサービスをご利用いただけない場合がございます。障害発生時はスマートハイムFANサイト上で「お知らせ」を掲載いたしますのでご覧ください。

お問い合わせはこちら

(通信エラーについては、P37のQ6もあわせてご確認ください)

スマートハイムナビ
機器故障時などのお問い合わせ
パナソニック住宅エネルギーマネジメントシステムご相談窓口
スマートハイムナビ専用ダイヤル

FREE 0120-080-701

宅内ネットワークのお問い合わせ
スマートハイムサポートセンター

FREE 0120-194-816

受付時間:9:00~21:00(年末年始除く)

左記電話番号がご利用いただけない場合

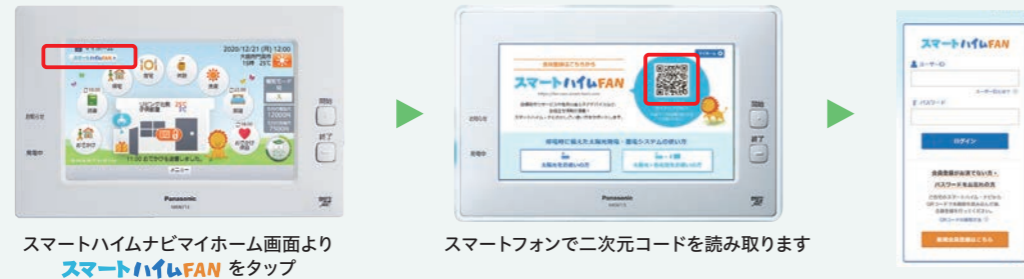
06-6780-2099

受付時間:9:00~18:00(365日無休)

よくあるご質問にお答えいたします。

Q1 スマートハイムFANのID、パスワードがわからなくなりました。

スマートハイムナビ画面より二次元コードでスマートハイムFANにアクセスいただき、再度会員登録を行ってください。
※会員登録を行うと現在のパスワードは消去されます。 ※詳しくはP25・26を参照ください



スマートハイムナビマイホーム画面より
スマートハイムFANをタップ

スマートフォンで二次元コードを読み取ります

Q2 スマートハイムFAN、スマートハイムナビの表示と、ソーラーモニターで表示される電力量や家に届く電気料金明細とで、違いがあるのですが…。



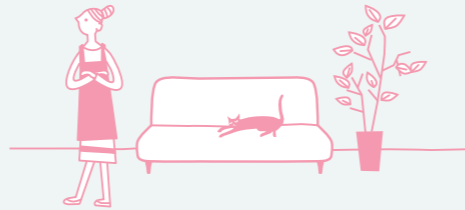
ソーラーモニター
と違いがでる理由

測定間隔や測定タイミング、測定箇所の違いにより、生じる場合があります。



電気料金請求と
違いがでる理由

検針のタイミングの違いと、各種割引、割増料金、基本料金が含まれないことによるものです。
※上記以外にもセンサーの精度によって多少の誤差が生じる場合があります。



Q3 長期旅行中などは、ルーターの電源をオフにしたほうが良いですか？

スマートハイムナビは常時データを収集しているので、旅行中などの場合でも、電源はオフにしないようお願いいたします。



Q4 機器の取扱説明書を無くしてしまいました。

スマートハイムFANのガイドブックページ(<https://fan-navi.smart-heim.com/pub/faqbook/guidebook.html>)から、スマートハイムナビ、快適エアリー、ウォームファクトリー、太陽光発電システム、蓄電システムなどの各種操作ガイドや取扱説明書をダウンロードできます。



スマートハイムFAN

Q5 パソコン、ルーター、プロバイダーを変更したいと思います。なにかすることはあるでしょうか？



ルーターを
変更する場合

LANケーブルの差し込み口の空きがあるブロードバンドルーターを選択ください。
※ルーターの省エネ機能・ブロードキャストフィルタリング機能のご使用はお控えください。
(夜間にデータセンターとのアクセスが途切れてしまうため)
※ルーターの機種によっては利用できない場合があります。(同時接続できる機器の台数が少ない場合など)



プロバイダーを
変更する場合

IPv4をご利用ください。IPv6の回線契約ではご利用できない場合があります。詳細はご利用のプロバイダー通信事業者にご確認ください。また、メールアドレスが変更になった場合は、設定内容の変更が必要です。「会員情報の確認・変更」ページから、メールアドレスが正しいか確認し、正しい情報に変更してください。(コンサルティング等のメールが届かなくなるため)
※インターネット回線(キャリア・プロバイダー)における障害発生時、スマートハイムナビ、スマートハイムFANのサービスをご利用いただけない場合がございます。

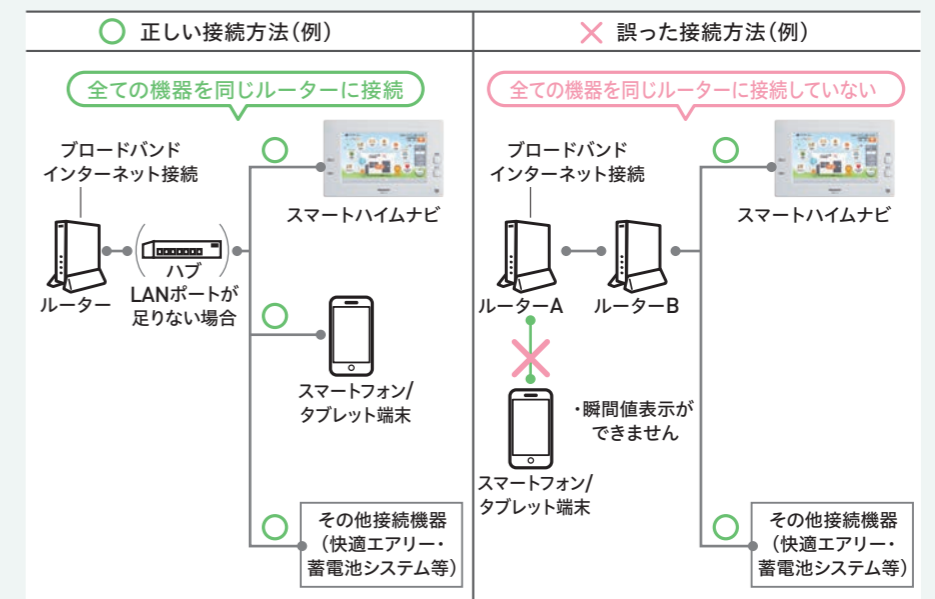


スマートハイムFAN



機器の正しい
接続方法

- ①有線LANで接続する機器(スマートハイムナビ、快適エアリー、ウォームファクトリー、蓄電池システム、VtoHシステム、その他のスマートハイムナビ連携機器)を同じルーターに接続してください。
- ②ルーターを2台以上接続されている場合は必ず1台にまとめて接続してください。
- ③ルーターのLANポートが足りない場合は、ルーターの下にハブを設置して、全ての機器を同じハブに有線接続してください。



※誤った接続方法でご利用の場合、スマートハイムナビ・スマートハイムFANのサービスをご利用いただけない場合があります。

よくあるご質問にお答えいたします。

Q6 スマートハイムFANの画面に「通信エラー」の表示がでています。どうすればよいでしょうか？

「通信エラー」は、スマートハイムナビとSHIFTサーバーとの通信に問題がある状態です。実際の光熱費等への影響はありませんが、スマートハイムナビを通したサービスがご利用いただけない状態になっています。

また「通信エラー」が発生している場合は、画面表示のほかにも、ご登録のメールアドレスへ自動配信メールでもお知らせしています。

まずは、電源およびLANケーブル接続の確認と、ルーター、スマートハイムナビの再起動をお試しください。その他の詳しい復旧方法は下記をご参照ください。

▼通信エラー復旧方法はここから。

https://fan-navi.smart-heim.com/pub/hems_info/network_err/index.html

※通信環境に関してのお問い合わせは、スマートハイムサポートセンターまでお願いいたします。(P38参照)



Q7 モバイルルーターは利用できますか？

モバイルルーターはご使用になれません。

モバイルルーターは通信の性質上、通信遮断が発生しやすく、また宅内にインターネット環境がなくなってしまう(モバイルルーターを外に持ち出す)と、設備見守りによる「通信エラー」が検知されてしまう場合があります。

通信遮断が発生した場合、スマートハイムFANのコンサルティング、遠隔操作、設備見守りなどのサービスがご利用できなくなります。固定回線のブロードバンドルーターをご利用ください。



Q8 スマートハイムナビの利用を止めたい

セキスイハイムのお客センターへお問い合わせください。ご不明の場合は、下記窓口からお近くの窓口またはお客センターにご相談ください。

お近くのお客センター窓口 ▶ <https://www.sekisuiheim-owner.jp/inquiry/>

Q9 停電時、蓄電池にて照明が点灯しているのに、スマートハイムナビの画面が暗いままで…。

スマートハイムナビが再起動(1~2分程度)しています。再起動するまでお待ちください。

Q10 グリーンメーターが表示されません。

グリーンメーターは蓄電池の運転モードがグリーンモード設定の場合のみ表示されます。設定が反映されるまで時間がかかる場合があります。

? その他のよくあるご質問

このページに記載されている以外にも、さまざまなご質問と回答をご覧いただけます。お問い合わせの前にぜひご覧ください。

よくあるご質問一覧 ▶ <https://fan-navi.smart-heim.com/pub/faq/>



詳しくは、Webページをご覧ください。



本カタログ内の商標について●Android、Google、Google アシスタント、Google PlayはGoogle LLCの商標または登録商標です。●iPhone、はApple Inc.の商標です。●iPhone商標は、アイホン株式会社のライセンスに基づき使用されています。●App Storeは、Apple Inc.のサービスマークです。●スマートHEMS、AiSEGはパナソニックグループの登録商標です。

サポート・お問い合わせ連絡先一覧

スマートハイムナビの使い方
お手入れなどのお問い合わせ
パナソニック住宅エネルギー管理システムご相談窓口
スマートハイムナビ専用ダイヤル

FREE 0120-080-701

左記電話番号がご利用いただけない場合

06-6780-2099

受付時間：9:00~18:00(365日無休)

宅内ネットワークのお問い合わせ
スマートハイムサポートセンター

FREE 0120-194-816

受付時間：9:00~21:00(年末年始除く)

ご利用いただける
ルーターの条件

□プライベートIPアドレスを複数(接続機器台数分)付与できるもの(DHCP機能を有するもの、同時接続数に制限が無いもの)
□ブロードキャストフィルタ設定がなく、機器間の通信ができるもの
※初めの音声ガイダンスで「2」をご入力ください。
※一部の回線事業者のルーターは、上記条件を満たしていない場合があります。その場合、上記条件を満たすルーターを別途ご用意いただき、回線事業者のルーターに接続してご利用ください(P36参照)。

住宅設備(太陽光・蓄電池など) お近くのお客さまセンター窓口
メンテナンス・リフォームなどのご相談 <https://www.sekisuiheim-owner.jp/inquiry/>

Memo

スマートハイムFAN

ユーザーID

パスワード

スマートHEMSアプリ(スマートフォンアプリ)

ログインID

確認コード

パスワード



お引き渡し後、お客様にて設定頂く内容

導入準備(P11、P12)でお客様にて設定して頂く内容を記載しております。設定方法がご不明の場合は以下サイトにアクセスしてください。設定の様子を動画でご紹介しています。

https://fan-navi.smart-heim.com/pub/setup_movie/



- お客様手配品のWi-Fiルーターを設置
- 専用アプリの登録
- スマートハイムFANの入会